

ENEAS

Obtendor: INIA-IRTA-IFAPA-ITACyL-ITAP-FUNDESCAM
País de obtención: ESPAÑA
Empresa comercializadora en España: DAFISA
País de registro: ESPAÑA
Año de registro: 2012

MORFOLOGÍA

PLANTA

Porte al final del ahijamiento: ERECTO
Altura: MEDIA
 + 3 cm/ARTUR NICK - 0 cm /GAZUL
 - 2 cm /SARINA

ESPIGA

Presencia de barbas: PRESENCIA

CICLO

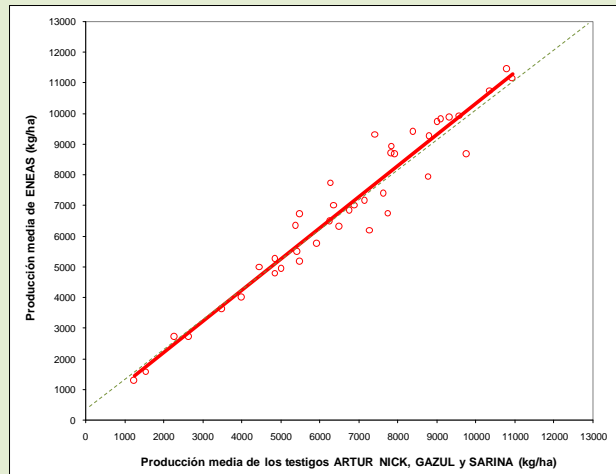
Alternatividad: TIPO PRIMAVERA
FECHA: Inicio encañado: PRECOZ
Espigado: MUY PRECOZ A PRECOZ
 - 1 día/ARTUR NICK - 2 días/ GAZUL
 - 5 días/ SARINA
Madurez: PRECOZ A MUY PRECOZ
 - 1 día/ARTUR NICK - 2 días/ GAZUL
 - 3 días/ SARINA

PRODUCCIÓN DE GRANO

Índice productivo medio por año.

	RED OEVV*		RED GENVCE**		ÍNDICE MEDIO
	2009-10	2010-11	2011-12	2012-13	
ENEAS	112,5	109,0	114,6	113,6	112,8
ARTUR NICK	105,4	112,2	118,3	113,6	112,5
GALEON	106,9	100,2	103,0	-	-
GAZUL (T)	100,0	100,0	100,0	100,0	100,0
SARINA	-	-	106,6	119,0	-
Índice 100 (kg/ha)	5441	5108	5549	6844	5825
Nº ensayos	11	13	21	19	64

* Oficina Española de Variedades Vegetales.
 ** Grupo para la Evaluación de Nuevas Variedades de Cultivos Extensivos en España.
 (T) Variedad testigo

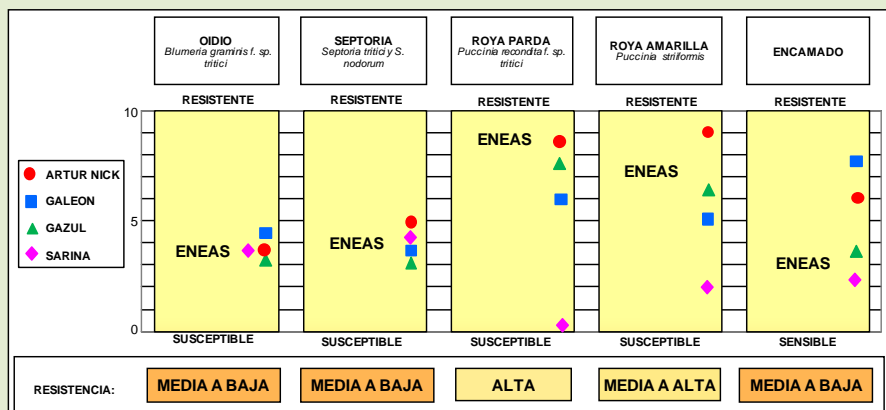


Índice productivo medio por zona.

	Zonas cálidas
ENEAS	114,5
ARTUR NICK	116,1
GAZUL (T)	100,0
SARINA	113,3
Índice 100 (kg/ha)	6353
Nº ensayos	36

Información elaborada con los datos de las campañas 2011-12 y 2012-13.
 (T) Variedad testigo

COMPORTAMIENTO MEDIO FRENTE A ENFERMEDADES CRIPTOGÁMICAS Y ACCIDENTES (*)



* Clasificación realizada con los datos de los ensayos de campo disponibles, que han mostrado mayor incidencia de enfermedad bajo condiciones ambientales óptimas para el desarrollo de la misma y sobre las razas del patógeno existentes hasta la fecha.

FORMACIÓN DE LA PRODUCCIÓN

Capacidad de ahijamiento: ALTA

+ 93 espigas/m²/ARTUR NICK + 108 espigas/m²/GAZUL
 + 39 espigas/m²/SARINA

Peso de 1000 granos: ALTO

+ 9 g/ARTUR NICK + 5 g/ GAZUL
 + 7 g/ SARINA

CALIDAD DEL GRANO

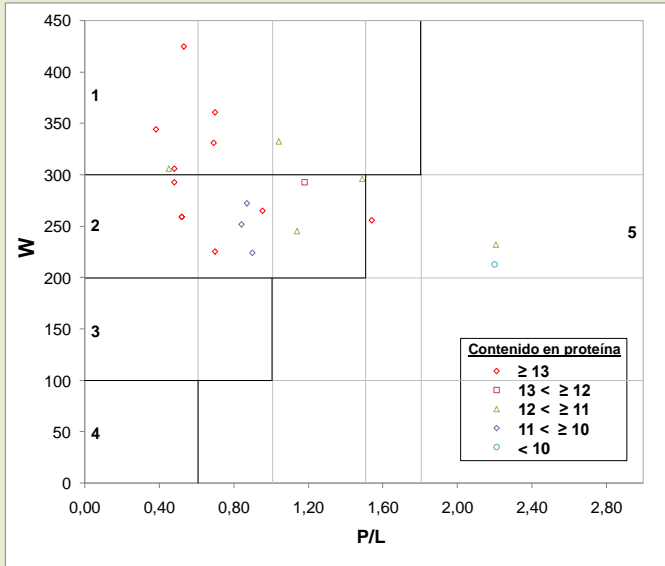
Peso del hectólitro: MEDIO

- 1 kg/hl/ARTUR NICK - 3,0 kg/hl/ GAZUL
 + 1 kg/hl/ SARINA

Contenido en proteína: MEDIO

0 %/ARTUR NICK - 1 %/ GAZUL
 0 %/ SARINA

Parámetros alveográficos medios.



	RED OEVV (*)		RED GENVCE (**)		MEDIA
	2009-10	2010-11	2011-12	2012-13	
W (Fuerza)					
ENEAS	203	182	307	256	231
ARTUR NICK (T)	119	111	158	112	124
GALEON (T)	180	169	257	-	-
GAZUL (T)	259	260	366	292	290
SARINA (T)	-	-	187	135	-
Número de ensayos	11	12	9	9	41
RELACIÓN P/L					
ENEAS	0,88	0,80	0,69	1,21	0,89
ARTUR NICK (T)	0,33	0,31	0,37	0,41	0,35
GALEON (T)	0,69	0,68	0,63	-	-
GAZUL (T)	0,63	0,70	0,75	1,10	0,78
SARINA (T)	-	-	0,29	0,68	-
Número de ensayos	11	12	9	9	41

* Oficina Española de Variedades Vegetales.

** Grupo para la Evaluación de Nuevas Variedades de Cereales en España.

Parámetros alveográficos en función del contenido en proteína.

	Contenido en proteína				
	≥13 %	≥12 %	≥11 %	>10 %	≤10 %
W	302	293	282	249	213
P/L	0,68	1,18	1,27	0,87	2,20
Clasificación	1	2	5	5	5

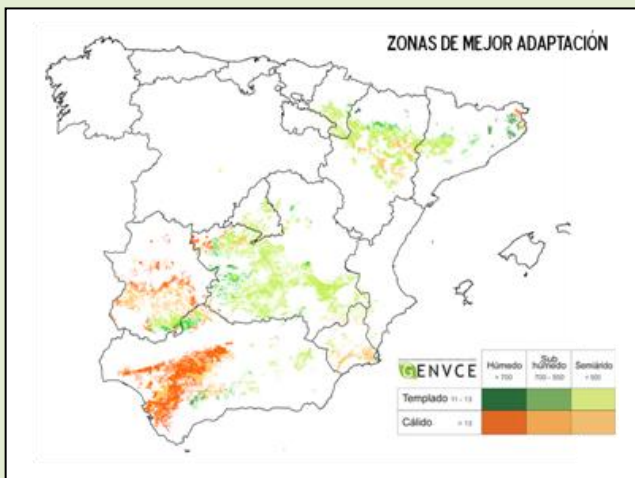
Clasificación de la calidad.

Grupo de calidad (% análisis)				
1	2	3	4	5
23,8	28,6	-	-	47,6

Clasificación: Grupo 1 - 2

Harinas de fuerza media a alta y equilibradas.

RECOMENDACIONES DE CULTIVO



RECOMENDACIONES

Variedad de trigo alternativo de ciclo precoz a muy precoz. Presenta una espiga aristada.

Destaca su elevada capacidad de producción, similar al testigo ARTUR NICK. Planta de altura media, con una gran capacidad de ahijamiento, bastante sensible al encamado. También presenta un alto peso de 1000 granos.

Ha mostrado resistencia a la roya parda y hasta el momento a la roya amarilla, de la que se observan ataques poco severos.

Presenta unos valores de fuerza medios a altos. También muestra una relación P/L equilibrada y valores de extensibilidad (L) próximos a 100.

Origen de la información:

GENVCE a partir de los datos de los ensayos realizados por entidades públicas de carácter autonómico de Andalucía (Instituto de Investigación y Formación Agraria y Pesquera de Andalucía -IFAPA-), Aragón (Unidad de Tecnología Vegetal - Gobierno de Aragón), Castilla La Mancha (Servicio de Investigación de la Junta de Comunidades de Castilla-La Mancha y el Instituto Técnico Agronómico Provincial de Albacete -ITAP-), Castilla y León (Instituto Tecnológico Agrario de Castilla y León -ITACyL- y Centro Tecnológico Agrario y Agroalimentario ITAGRA,CT), Catalunya (Institut de Recerca i Tecnologia Agroalimentaries -IRTA-), Extremadura (Centro de Investigaciones Científicas y Tecnológicas de Extremadura - CICYTEX-), Galicia (Centro de Investigaciones Agrarias de Mabegondo -CIAM), Madrid (Instituto Madrileño de Investigación y Desarrollo Rural, Agrario y Agroalimentario -IMIDRA), Navarra (Instituto Navarro de Tecnologías e Infraestructuras Agroalimentarias -INTIA-) y País Vasco (Nekazal Ikerketa eta Garapenerako Euskal Erakundea -NEIKER-), por la Oficina Española de Variedades Vegetales del MAGRAMA y por empresas productoras de semilla certificada.