

CARLES

Obtenteur: SECOBRA RECHERCHES
País de obtención: FRANCIA
Empresa comercializadora en España: AGRUSA
País de registro: ESPAÑA
Año de registro: 2011



MORFOLOGÍA

PLANTA

Porte al final del ahijamiento: SEMIPOSTRADO
Altura: MEDIA
 - 2 cm/CCB INGENIO
 0 cm/NOGAL - 1 cm/SOISSONS

ESPIGA

Presencia de barbas: AUSENCIA

CICLO

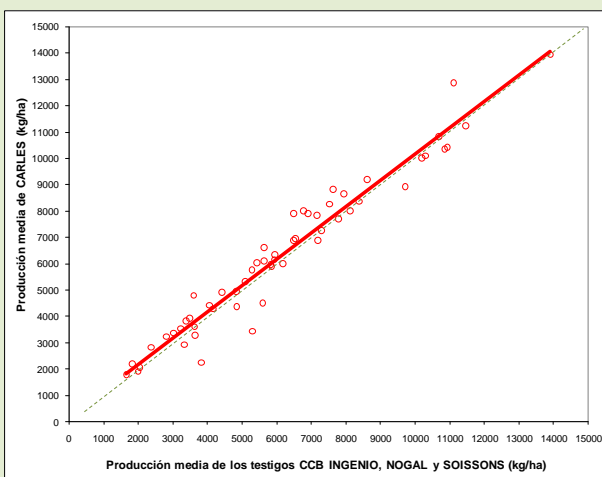
Alternatividad.	FECHA.			
TIPO INVIERNO	Inicio encañado: MEDIA A TARDÍA	Esigado: MEDIA A TARDÍA	Madurez: MEDIA A TARDÍA	
	0 días/CCB INGENIO	+ 4 días/CCB INGENIO	+ 3 días/CCB INGENIO	
	+ 9 días/NOGAL	+ 5 días/NOGAL	+ 7 días/NOGAL	
	0 días/SOISSONS	+ 1 día/SOISSONS	+ 2 días/SOISSONS	

PRODUCCIÓN DE GRANO

Índice productivo medio por año.

	RED OEVV *		RED GENVCE**		ÍNDICE MEDIO
	2007-08	2008-09	2011-12	2012-13	
CARLES	118,6	124,5	100,8	108,1	110,5
CCB INGENIO	-	-	104,3	106,3	-
NOGAL	-	-	104,9	105,0	-
SOISSONS (T)	100,0	100,0	100,0	100,0	100,0
Índice 100 (kg/ha)	4968	4249	5272	6811	5580
Nº ensayos	14	13	24	27	78

* Oficina Española de Variedades Vegetales.
 ** Grupo para la Evaluación de Nuevas Variedades de Cultivos Extensivos en España.
 (T) Variedad testigo

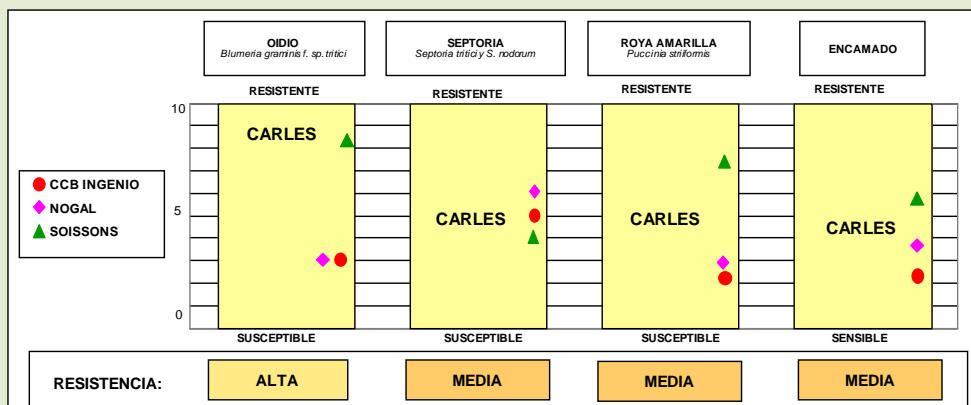


Índice productivo medio por zona.

	Templadas	Frías
CARLES	105,3	104,7
CCB INGENIO	103,4	108,6
NOGAL	105,8	103,5
SOISSONS (T)	100,0	100,0
Índice 100 (kg/ha)	6553	5291
Nº ensayos	27	24

Información elaborada con los datos de las campañas 2011-12 y 2012-13.
 (T) Variedad testigo

COMPORTAMIENTO MEDIO FRENTE A ENFERMEDADES CRIPTOGÁMICAS Y ACCIDENTES (*)



* Clasificación realizada con los datos de los ensayos de campo disponibles, que han mostrado mayor incidencia de enfermedad bajo condiciones ambientales óptimas para el desarrollo de la misma y sobre las razas del patógeno existentes hasta la fecha.

FORMACIÓN DE LA PRODUCCIÓN

Capacidad de ahijamiento: MEDIA A ALTA

+ 25 espigas/m²/CCB INGENIO
- 5 espigas/m²/NOGAL - 7 espigas/m²/SOISSONS

Peso de 1000 granos: ALTO

- 6,5 g/CCB INGENIO
+ 6,4 g/NOGAL + 5,1 g/SOISSONS

CALIDAD DEL GRANO

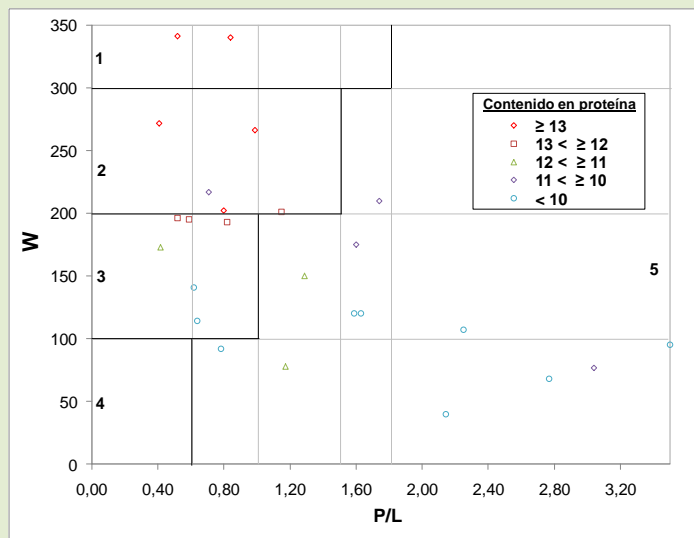
Peso del hectólitro: MEDIO A ALTO

+ 0,8 kg/hl/CCB INGENIO
- 0,4 kg/hl/NOGAL - 1,1 kg/hl/SOISSONS

Contenido en proteína: MEDIO A BAJO

- 1,0 %/CCB INGENIO
- 1,3 %/NOGAL - 0,5 %/SOISSONS

Parámetros alveográficos medios.



	RED OEVV (*)		RED GENVCE (**)		MEDIA
	2007-08	2008-09	2011-12	2012-13	
W (Fuerza)					
CARLES	139	235	236	134	179
CCB INGENIO	-	-	229	182	-
NOGAL	-	-	262	181	-
SOISSONS (T)	176	265	262	158	208
Número de ensayos	8	9	9	15	41
RELACIÓN P/L					
CARLES	0,94	0,73	0,82	1,46	1,06
CCB INGENIO	-	-	0,66	1,38	-
NOGAL	-	-	0,76	1,77	-
SOISSONS (T)	0,48	0,44	0,69	1,05	0,73
Número de ensayos	8	9	9	15	41

* Oficina Española de Variedades Vegetales.

** Grupo para la Evaluación de Nuevas Variedades de Cereales en España.

Clasificación de la calidad.

Grupo de calidad (% análisis)				
1	2	3	4	5
8,0	16,0	16,0	-	60,0

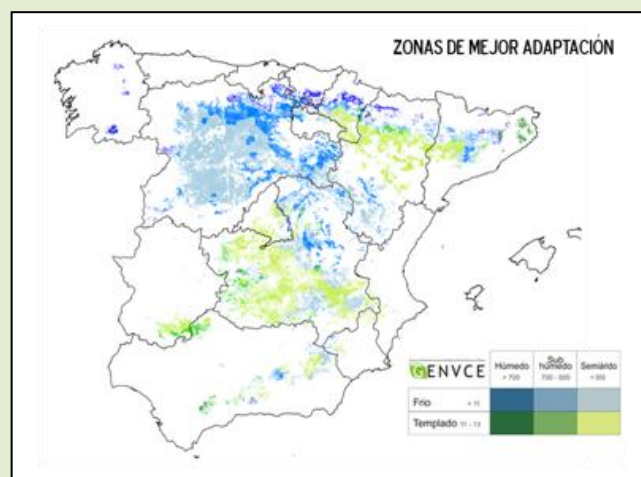
Clasificación: Grupo 2 – 3 – 5

Harinas de media fuerza equilibradas o con tendencia a la tenacidad. Gran variabilidad.

Parámetros alveográficos en función del contenido en proteína.

	Contenido en proteína				
	≥13 %	13 ≥ 12 %	12 ≥ 11 %	11 ≥ 10 %	<10 %
W	284	196	134	170	100
P/L	0,71	0,77	0,96	1,77	1,77
Clasificación	2	3	3	5	5

RECOMENDACIONES DE CULTIVO



RECOMENDACIONES

Variedad invernal de espiga mocha y ciclo bastante tardío. Indicada para siembras precoces (octubre y la primera mitad de noviembre) en las zonas más frescas.

Destaca su potencial productivo, claramente superior al testigo SOISSONS. Se comporta como resistente a oídio y medianamente susceptible a roya amarilla y septoria.

Presenta un contenido en proteína medio a bajo, aunque muy variable dependiendo de las condiciones de cultivo. Cuando éste es superior al 11 % puede proporcionar harinas de media fuerza y equilibradas.

Origen de la información:

GENVCE a partir de los datos de los ensayos realizados por entidades públicas de carácter autonómico de Andalucía (Instituto de Investigación y Formación Agraria y Pesquera de Andalucía -IFAPA-), Aragón (Unidad de Tecnología Vegetal - Gobierno de Aragón), Castilla La Mancha (Servicio de Investigación de la Junta de Comunidades de Castilla-La Mancha y el Instituto Técnico Agronómico Provincial de Albacete -ITAP-), Castilla y León (Instituto Tecnológico Agrario de Castilla y León -ITAcYL- y Centro Tecnológico Agrario y Agroalimentario ITAGRACT), Catalunya (Institut de Recerca i Tecnologia Agroalimentàries -IRTA-), Extremadura (Centro de Investigaciones Científicas y Tecnológicas de Extremadura - CICYTEX-), Galicia (Centro de Investigaciones Agrarias de Mabegondo -CIAM), Madrid (Instituto Madrileño de Investigación y Desarrollo Rural, Agrario y Agroalimentario -IMIDRA), Navarra (Instituto Navarro de Tecnologías e Infraestructuras Agroalimentarias -INTIA-) y País Vasco (Nekazal Ikerketa eta Garapenerako Euskal Erakundea -NEIKER-), por la Oficina Española de Variedades Vegetales del MAGRAMA y por empresas productoras de semilla certificada.