

# BELSITO

Obtento: R2N  
 País de obtención: FRANCIA  
 Empresa comercializadora en España: DISASEM  
 País de registro: ESPAÑA  
 Año de registro: 2012



## MORFOLOGÍA

### PLANTA

Porte al final del ahijamiento: SEMIPOSTRADO  
 Altura: MEDIA A BAJA  
 - 5 cm/CCB INGENIO  
 - 2 cm/NOGAL - 2 cm/PALEDOR

### ESPIGA

Presencia de barbas: PRESENCIA

## CICLO

Alternatividad.

### FECHA.

TIPO INVIERNO

Inicio encañado: MEDIA A TARDÍA  
 + 2 días/CCB INGENIO  
 + 6 días/NOGAL + 1 día/PALEDOR

Espigado: TARDÍA

+ 5 días/CCB INGENIO  
 + 7 días/NOGAL + 1 día/ PALEDOR

Madurez: MEDIA

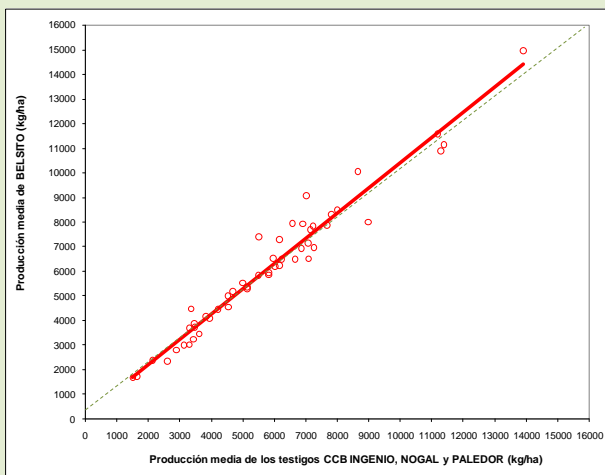
+ 2 días/CCB INGENIO  
 + 4 días/NOGAL 0 días/ PALEDOR

## PRODUCCIÓN DE GRANO

Índice productivo medio por año.

	RED OEVV *		RED GENVCE**		ÍNDICE MEDIO
	2009-10	2010-11	2012-13	2013-14	
<b>BELSITO</b>	112,9	103,0	103,3	102,0	<b>104,7</b>
CCB INGENIO (T)	-	-	100,6	103,2	-
NOGAL (T)	-	-	99,4	96,8	-
PALEDOR	-	-	-	89,6	-
MARIUS (T)	96,9	98,7	-	-	-
SOISSONS (T)	98,0	94,8	-	-	-
CRAKLIN (T)	105,1	106,5	-	-	-
Índice 100 (kg/ha)	4975	5346	7199	4967	<b>5791</b>
Nº ensayos	16	13	28	25	82

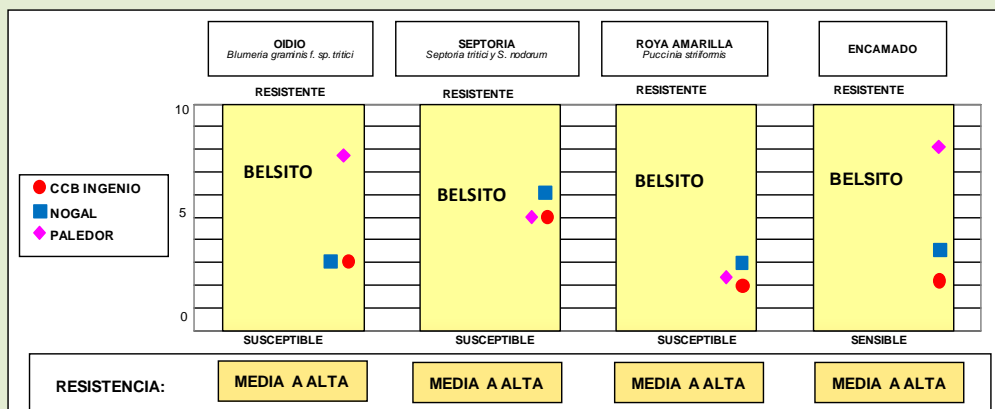
\* Oficina Española de Variedades Vegetales.  
 \*\* Grupo para la Evaluación de Nuevas Variedades de Cultivos Extensivos en España.  
 (T) Variedad testigo



Índice productivo medio por zona.

	Templadas	Frías
<b>BELSITO</b>	100,5	106,5
CCB INGENIO (T)	100,6	103,7
NOGAL (T)	99,4	96,3
Índice 100 (kg/ha)	6235	5455
Nº ensayos	29	24

## COMPORTAMIENTO MEDIO FRENTE A ENFERMEDADES CRIPTOGÁMICAS Y ACCIDENTES (\*)



\* Clasificación realizada con los datos de los ensayos de campo disponibles, que han mostrado mayor incidencia de enfermedad bajo condiciones ambientales óptimas para el desarrollo de la misma y sobre las razas del patógeno existentes hasta la fecha.

RESISTENCIA:

**MEDIA A ALTA**

**MEDIA A ALTA**

**MEDIA A ALTA**

**MEDIA A ALTA**

## FORMACIÓN DE LA PRODUCCIÓN

### Capacidad de ahijamiento: MEDIA A ALTA

+ 62 espigas/m<sup>2</sup>/CCB INGENIO  
+ 49 espigas/m<sup>2</sup>/NOGAL

+ 152 espigas/m<sup>2</sup>/ PALEDOR

### Peso de 1000 granos: MEDIO A ALTO

- 8,8 g/CCB INGENIO

+ 3,6 g/NOGAL + 5,7 g/ PALEDOR

## CALIDAD DEL GRANO

### Peso del hectólitro: MEDIO A ALTO

+ 0,7 kg/hl/CCB INGENIO  
- 0,5 kg/hl/NOGAL

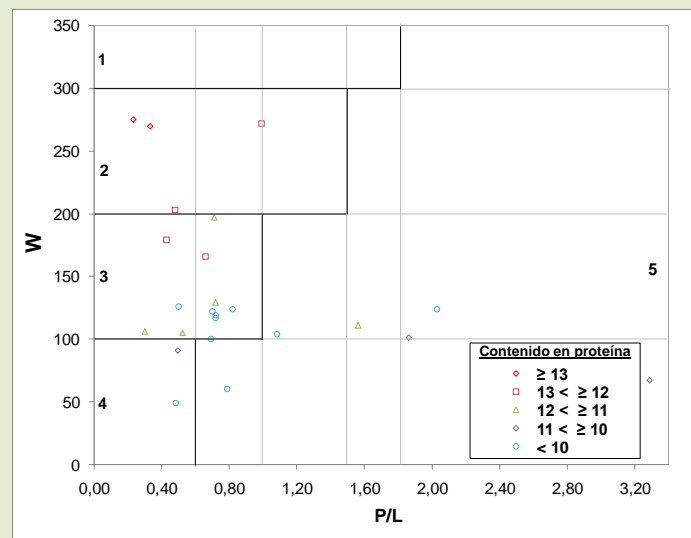
+1,3 kg/hl/ PALEDOR

### Contenido en proteína: MEDIO

- 0,9 %/CCB INGENIO

- 1,1 %/NOGAL - 0,5 %/ PALEDOR

### Parámetros alveográficos medios.



	RED OEVV (*)		RED GENVCE (**)		MEDIA
	2009-10	2010-11	2012-13	2013-14	
<b>W (Fuerza)</b>					
BELSITO	143	152	105	189	132
CCB INGENIO (T)	-	-	178	265	-
NOGAL (T)	-	-	174	208	-
MARIUS (T)	68	74	-	-	-
SOISSONS (T)	182	217	-	-	-
Número de ensayos	10	13	13	6	42
<b>RELACIÓN P/L</b>					
BELSITO	0,72	0,58	1,04	0,65	0,77
CCB INGENIO (T)	-	-	1,52	0,88	-
NOGAL (T)	-	-	1,92	0,81	-
MARIUS (T)	0,29	0,23	-	0,34	-
SOISSONS (T)	0,91	0,72	-	-	-
Número de ensayos	10	13	13	6	42

\* Oficina Española de Variedades Vegetales.

\*\* Grupo para la Evaluación de Nuevas Variedades de Cereales en España.

### Parámetros alveográficos en función del contenido en proteína.

	Contenido en proteína				
	≥13 %	13 ≥ 12 %	12 ≥ 11 %	11 ≥ 10 %	<10 %
W	273	205	130	86	105
P/L	0,28	0,64	0,76	1,88	0,85
Clasificación	2	2	3	5	5

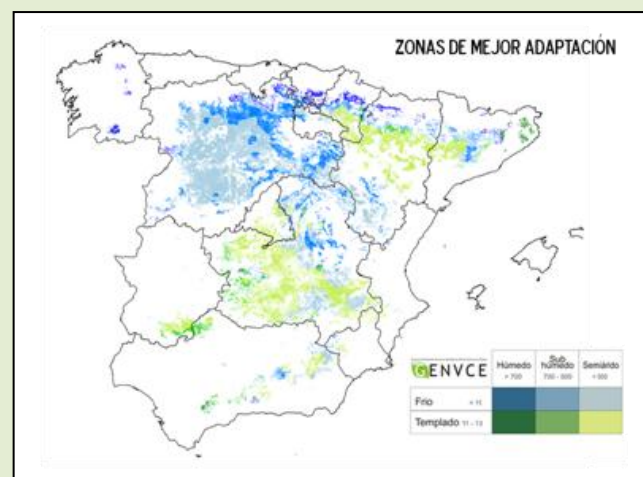
### Clasificación de la calidad.

Grupo de calidad (% análisis)				
1	2	3	4	5
-	16,7	25,0	4,2	54,2

Clasificación: Grupo 3 – 5

Harinas de fuerza media a baja y en la mayoría de los casos equilibradas.

## RECOMENDACIONES DE CULTIVO



### RECOMENDACIONES

Variedad invernal de ciclo largo, indicada para siembras precoces (octubre y primera mitad de noviembre), en las zonas frías.

Presenta una espiga aristada y una planta de altura media a baja. Es bastante resistente al encamado.

En las zonas frías es donde ha mostrado una mejor adaptación, superando los rendimientos de CCB INGENIO y NOGAL. Muestra un buen perfil sanitario, siendo bastante resistente a los ataques de oídio, septoria y roya amarilla.

Proporciona un grano de peso específico medio a alto y un contenido en proteína medio. Potencialmente puede considerarse dentro del Grupo 3 de calidad, proporcionando harinas de fuerza media a baja, con una relación P/L equilibrada.

### Origen de la información:

GENVCE a partir de los datos de los ensayos realizados por entidades públicas de carácter autonómico de Andalucía (Instituto de Investigación y Formación Agraria y Pesquera de Andalucía -IFAPA-), Aragón (Unidad de Tecnología Vegetal - Gobierno de Aragón), Castilla La Mancha (Servicio de Investigación de la Junta de Comunidades de Castilla-La Mancha y el Instituto Técnico Agronómico Provincial de Albacete -ITAP-), Castilla y León (Instituto Tecnológico Agrario de Castilla y León -ITACyL- y Centro Tecnológico Agrario y Agroalimentario ITAGRACT), Catalunya (Institut de Recerca i Tecnologia Agroalimentaries -IRTA-), Extremadura (Centro de Investigaciones Científicas y Tecnológicas de Extremadura - CICYTEX-), Galicia (Centro de Investigaciones Agrarias de Mabegondo -CIAM), Madrid (Instituto Madrileño de Investigación y Desarrollo Rural, Agrario y Agroalimentario -IMIDRA), Navarra (Instituto Navarro de Tecnologías e Infraestructuras Agroalimentarias -INTIA-) y País Vasco (Nekazal Ikerketa eta Garapenerako Euskal Erakundea -NEIKER-), por la Oficina Española de Variedades Vegetales del MAGRAMA y por empresas productoras de semilla certificada.